

## GELEGENHEIDSZEGEL 1969 VIJFENTWINTIG JAAR BENELUX

Waarde  
25 cent

Kleur  
geel, rood, blauw en zwart

### VOORSTELLING

De vlaggen van de drie landen, die zicht aan één voegen en daarmee de samenwerking tussen de Benelux landen verbeelden.

Behalve de waarde aanduiding en landsnaam een bijzondere tekst:

BENELUX 1944-1969



## ALGEMEEN

Ter gelegenheid van het feit, dat in 1969 de dag werd herdacht waarop 25 jaar geleden tussen Nederland, België en Luxemburg een douane-overeenkomst werd gesloten, werd op 8 september 1969 een zegel uitgegeven.



## ONTWERP EN VORMGEVING

Ontwerp van de kunstenaar Otto Heinrich Treumann, geboren 1919 te Fürth, Beieren. Hij kreeg zijn opleiding aan de Amsterdamse Grafische School (1935) en later aan de zo bekende Nieuwe Kunstschool, eveneens in Amsterdam.

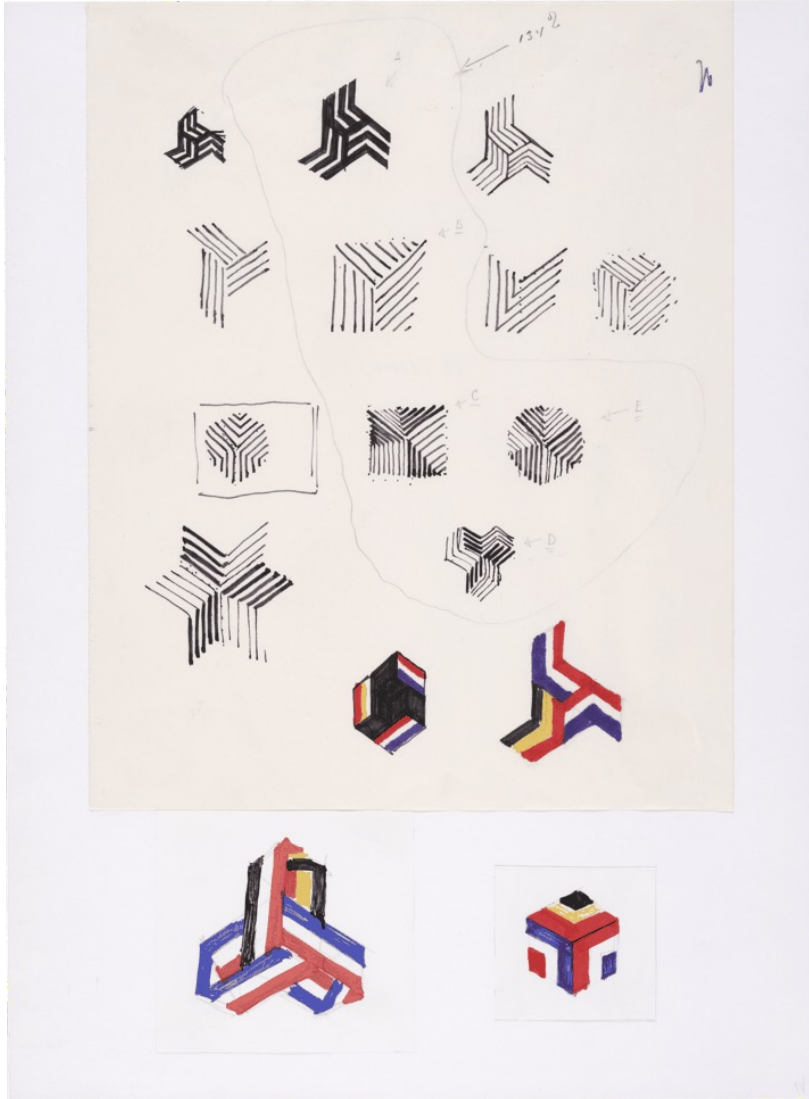
Voor de PTT ontwierp Otto Treumann, een aantal postzegels.

- 1962 emissie Automatisering telefoonnet
- 1965 emissie Oorlogsmonumenten
- 1966 emissie Kind 1966
- 1969 **emissie Benelux**
- 1970 emissie Bevrijding
- 1974 emissie Natuur en Milieu
- 1977 emissie Energie / Verkiezingen [40 cent]
- 1979 emissie Europees Parlement
- 1979 emissie 70<sup>e</sup> verjaardag Koningin Juliana
- 1982 emissie UvA 1982
- 1990 emissie Vincent van Gogh

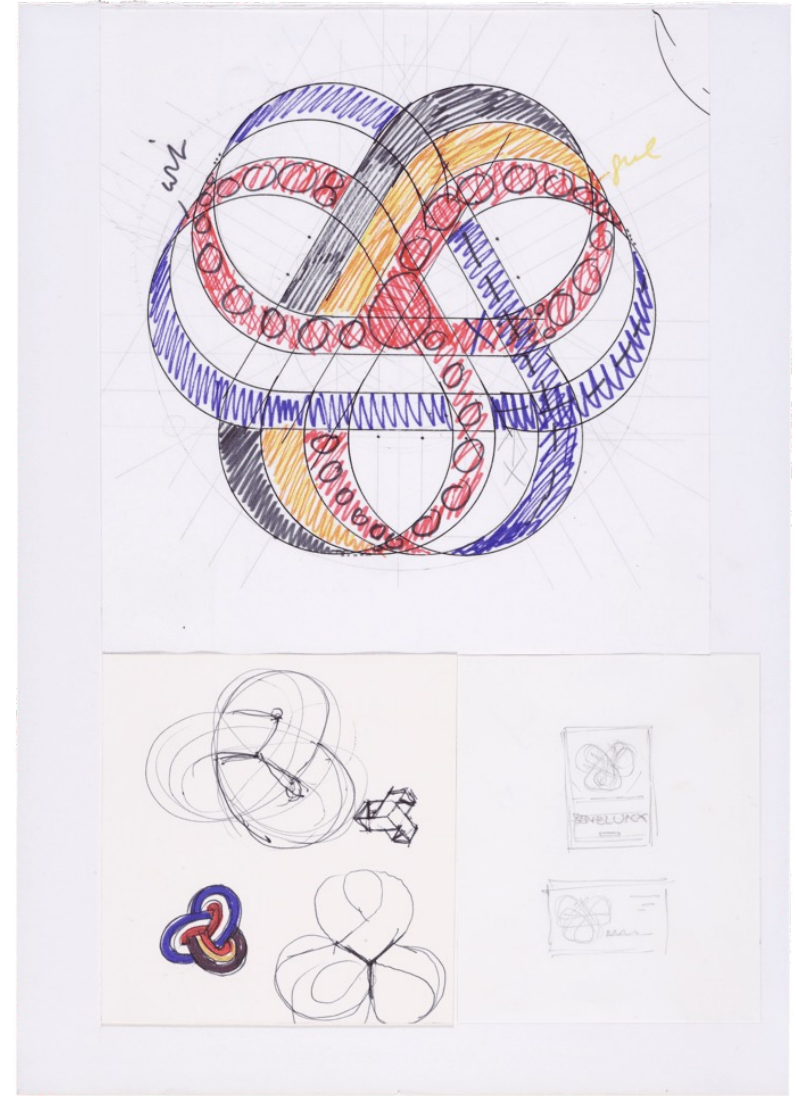
Objectnr. 55554  
Voorstudie voor de Benelux-zegel



Objectnr. 55555 Voorstudie voor de Benelux-zegel



Objectnr. 55556 Voorstudie voor de Benelux-zegel



*Objectnr. 55557 Ontwerp voor de Benelux-zegel*



*Objectnr. 55558 Ontwerp voor de Benelux-zegel*



## GEBRUIKSGESCHIEDENIS

De zegel was van 8 september 1969 tot en met 4 oktober 1969 verkrijgbaar bij alle postinrichtingen en bij de bestellers, belast met de behandeling van postzaken aan huis tijdens de bestelling. Aan het publiek moest bij de aankoop van zegels van 25 cent de BENELUX zegel worden verstrekt, tenzij speciaal om zegels van de normale uitgifte werd gevraagd. Eventueel op 4 oktober 1969 nog voorradige exemplaren behorende te worden uitverkocht. Tussen 19 en 23 oktober 1970 werden de zegelkassen van de postkantoren ontdaan van 'overtollige' zegels. Voor de verkoop aan de filatelieloketten diende uiteraard een voorraad van deze incurante zegels te worden aangehouden.

Ter gelegenheid van de eerste dag van uitgifte van deze zegel werden bij de postzegelhandel eerstedagenveloppen verkocht zijn tegen de prijs van 15 cent per envelop.

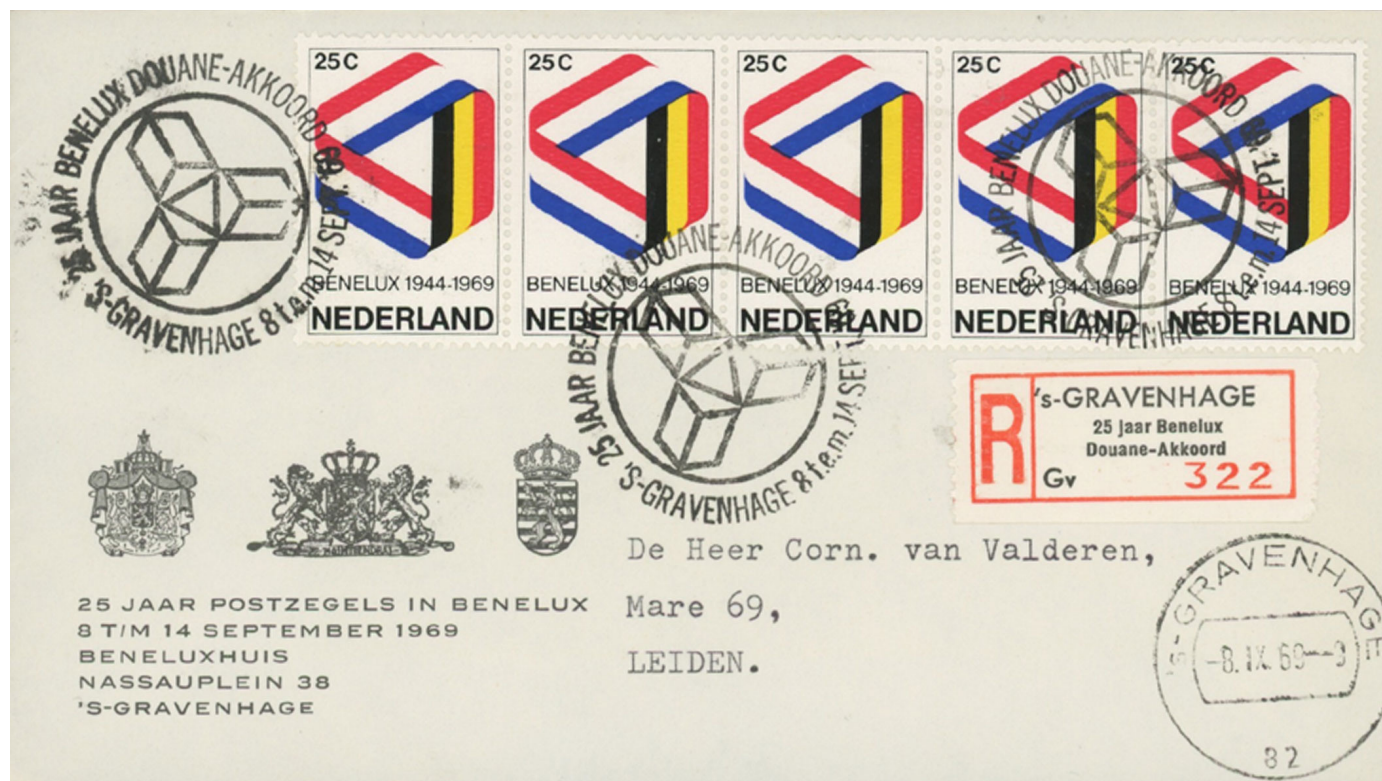
De zegel was te gebruiken voor onder andere binnenlandse brieven t/m 20 gram.

De geldigheidsduur voor de frankering was t/m 31 december 1985.

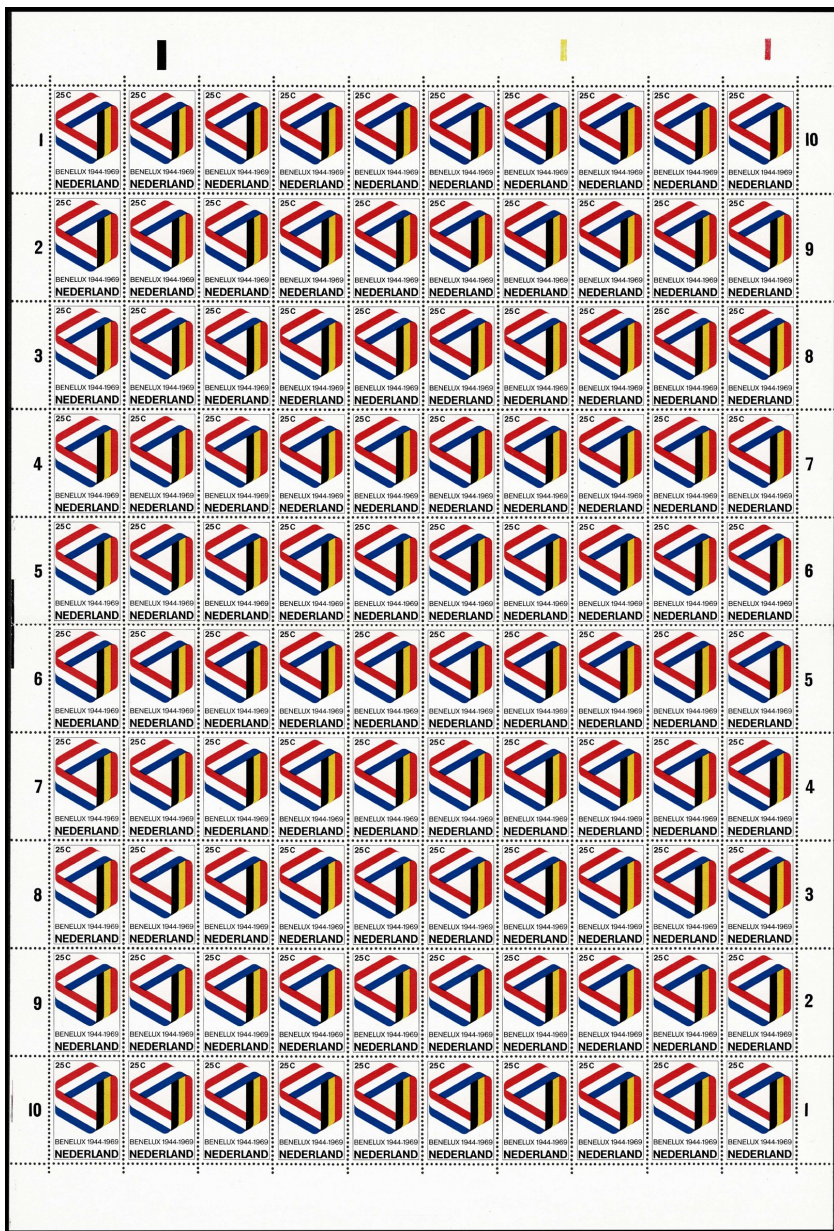


*Eerstedagstempel*

Tijdelijk postkantoor was gevestigd van 8 tot en met 12 september 1969 in het Beneluxhuis te 's-Gravenhage, Nassauplein 38 ter gelegenheid van een tentoonstelling voor 25 jaar Benelux douane-overeenkomst. Voor aangetekende stukken werden bijzondere strookjes gebruikt, terwijl voorts op 13 en 14 september 1969 het bijzondere stempel nog werd gebruikt voor stukken, afkomstig uit een aldaar geplaatste brievenbus.



*Tentoonstellingsenveloppe+strookje, aangetekend met 5x 25 ct.  
Het brieftarief plus aantekenen was 25+100= 125 cent.*



## TECHNISCHE ASPECTEN

### Druk/verschijningsvorm

De zegel is vervaardigd in rasterdiepdruk aan de rol op de Reginapers.

De cilinders drukten per omwenteling 2 x 10 x 10 zegels (twee vellen naast elkaar).

Deze dubbelvellen werden versneden tot loketvellen van 100 (10 x 10) stuks.





### **Perforatie/formaat**

Kamtanding 12¾ : 14 (G-kam). Het perforatiebeeld is 2/d/2/d.

De zegel heeft een beeldformaat van 22 x 33 mm en een zegelgrootte van 25 x 36 mm.

### **Papier**

Fosforesceerd papier (zonder watermerk).

### **Gom**

Synthetische gom (Delfts Nationaal).

### **Velrandbijzonderheden**

Telcijfers in de kleur zwart, links van 1-10 rechts van 10-1. Snijstrepen eveneens in zwart, links tussen zegel 41 en 51 en rechts tussen zegel 50 en 60.

	Registerstreep boven	Passtrepen (i.p.v. paskruisen)	Snijstrepen (en/of)
Linkervel;	zegel 2 (zwart), zegel 7 (geel), zegel 10 (rood).	(alle kleuren) links van zegel 91.	Links = 30 mm. Rechts = 13 mm.
Rechtervel;	zegel 9 (blauw).	(alleen gele kleur) links van zegel 91.	Links = 13 mm. Rechts = 30 mm.

Linkervel; zegel 2 (zwart), zegel 7 (geel),



### Registerstrepen

zegel 10 (rood).



Rechtervel; zegel 9 (blauw).





**Passtrepen**  
(i.p.v. paskruisen)

Linkervel; (alle kleuren)  
links van zegel 91.

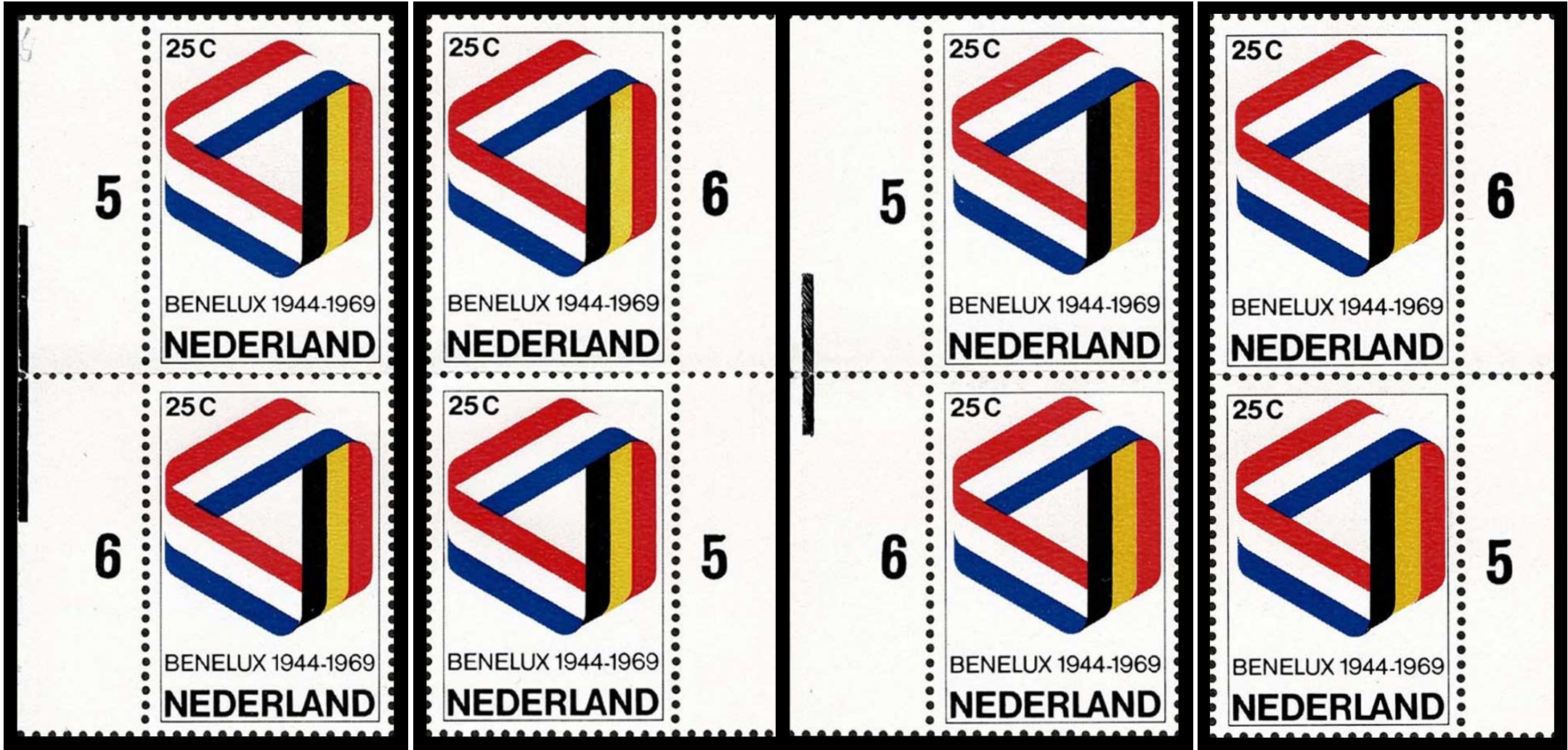
Rechtervel; (alleen gele  
kleur) links van zegel 91.



Snijstrepen, 30 mm of 13 mm lang

Linkervel

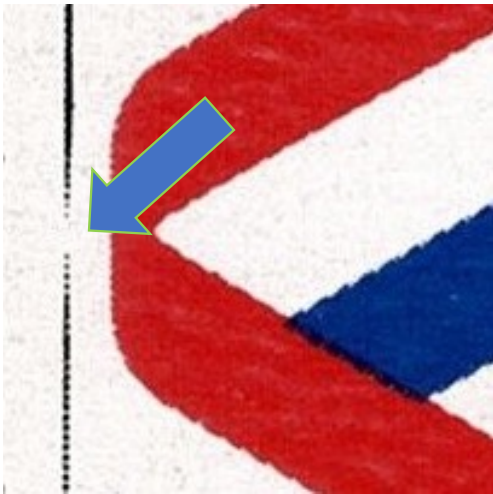
Rechtervel



## Plaatfout

Linkerkaderlijn onderbroken bij zegel 66 in het rechtervel.

Rode stip onder B(enelux), boven N(ederland) bij zegel 89 in het rechtervel.



## Aanmaak- en verkoopcijfers

### Overzicht afgeleverde vellen van 100 stuks.

Waarde	Aflevering datum	aantal
25 cent	12-08-69	289.110

### Verstrekking in zegels.

Waarde	Afgeleverd	Verstrekt kantoren	Aan derden	Retour	Vernietigd	Verkocht
25 cent	28.911.000	28.894.822	16.178	15.926	15.926	28.878.896

## LITERATUUR

PTT dienstorders	1969	433, 494
	1970	578
	1984	553, 560
NMP	1969	389, 437, 495, 553, 557, 558, 560

Speciaal Catalogus 1995. Nederland Plaatfouten. J. van Wilgenburg

Het "Archief Otto Treumann" werd door de erven in oktober 2010 in langdurige bruikleen gegeven aan de Bijzondere Collecties van de Universiteit van Amsterdam.

Bron: [https://nl.wikipedia.org/wiki/Otto\\_Treumann](https://nl.wikipedia.org/wiki/Otto_Treumann)

Nat. Archief, Collectie Postwaarden te 's-Gravenhage.  
*Objectnummers XXXXX*

Postzegelontwerpen <<http://www.postzegelontwerpen.nl/>>